

РАЗДЕЛ ДОКУМЕНТАЦИИ

по обеспечению сохранности выявленного объекта культурного наследия
Ямбухтинское поселение при проведении земляных, мелиоративных,
хозяйственных работ и иных работ в границах территории выявленного объекта
культурного наследия к проекту:
«Реконструкция автодороги Ляшево – Ямбухтино» в Тетюшском
муниципальном районе Республики Татарстан

ЛИСТ СОГЛАСОВАНИЙ

раздела документации по обеспечению сохранности выявленного объекта культурного наследия Ямбухтинское поселение при проведении земляных, мелиоративных, хозяйственных работ и иных работ в границах территории выявленного объекта культурного наследия к проекту:
«Реконструкция автодороги Льяшево – Ямбухтино» в Тетюшском муниципальном районе Республики Татарстан

«Согласовано»

Заместитель Министра культуры
Республики Татарстан

_____ С. Г. Персова

«___» _____ 201__ г.

М.П.

«Утверждено»

Генеральный директор АО «Институт проектирования транспортных сооружений»

_____ А. А. Григорьев

«___» _____ 201__ г.

М.П.

«Разработано»

Директор ООО «АрхеОГеоЭксперт»

_____ М. С. Чаплыгин

«___» _____ 201__ г.

М.П.

СОДЕРЖАНИЕ

СОДЕРЖАНИЕ	3
ГЛАВА 1. ПОЯСНИТЕЛЬНАЯ ЗАПИСКА.	4
Проблема.	4
Цель проекта.	4
Законодательство.	5
Порядок финансирования.	5
Методика спасательных археологических работ.	5
Стоимость спасательных археологических работ.	6
Состав спасательных археологических работ.	6
Период осуществления охранных археологических работ.	7
ГЛАВА 2. КРАТКАЯ ПРИРОДНО-ГЕОГРАФИЧЕСКАЯ И АРХЕОЛОГИЧЕСКАЯ ХАРАКТЕРИСТИКА РАЙОНА ПРОВЕДЕНИЯ РАБОТ.	9
Природно-географические сведения о районе проведения работ.	9
История изучения археологических памятников в районе проведения работ.	10
Выявленные археологические памятники в районе работ.	12
ГЛАВА 3. АРХЕОЛОГИЧЕСКОЕ ОБСЛЕДОВАНИЕ ЗЕМЕЛЬНЫХ УЧАСТКОВ ПРОЕКТИРУЕМОГО СТРОИТЕЛЬСТВА.	14
Общие сведения о проектируемом объекте.	14
Обследование земельных участков.	15
Обследование района расположения Ямбухтинского поселения.	17
Описание археологических раскритий.	21
ГЛАВА 4. ТРЕБОВАНИЯ ПО ОБЕСПЕЧЕНИЮ СОХРАННОСТИ ОБЪЕКТА АРХЕОЛОГИЧЕСКОГО НАСЛЕДИЯ.	25
Участок возможного разрушения культурного слоя.	25
Требования к порядку ведения хозяйственных работ.	25
Объем необходимых охранных археологических работ.	26
Расценочная стоимость охранных археологических работ.	28
ВЫВОДЫ.	29
АЛЬБОМ ИЛЛЮСТРАЦИЙ.	30
Список рисунков.	30
Иллюстрации.	32

ГЛАВА 1. ПОЯСНИТЕЛЬНАЯ ЗАПИСКА.

Территория, занимаемая ныне Республикой Татарстан, издавна привлекала к себе внимание древнего населения Среднего Поволжья. В этом микрорайоне соединяются крупнейшие водные артерии Восточной Европы – реки Кама и Волга, а река Свияга создает уникальные условия, когда в небольшом географическом регионе существует два противонаправленных, параллельных водных потока. Благодаря этому район всегда был перекрестком крупнейших торговых путей и находился на стыке двух мировых цивилизаций – Западной и Восточной. Во все исторические времена регион был сравнительно густонаселенным. Все это обусловило накопление здесь значительного историко-культурного наследия древних и современных народов, большая часть которого зафиксирована в виде археологических памятников, скрытых в толще земли. Бурное развитие современной цивилизации остро поставило вопрос о предотвращении разрушения накопленного историко-культурного наследия прошедших эпох и необходимости специальной заботы о свидетельствах древних культур, созданных века и тысячелетия назад, в том или ином виде сохранившихся до наших дней и которые, единожды погибнув, уже никоим образом не могут быть восстановлены вновь.

Проблема.

В зоне проектируемых работ по проекту: «Реконструкция автодороги Ляшево – Ямбухтино» в Тетюшском муниципальном районе Республики Татарстан расположен выявленный объект культурного наследия народов РФ: *Ямбухтинское поселение*. Проектируемые строительные работы создают угрозу разрушения охраняемого культурного слоя этого археологического памятника.

Цель проекта.

Во избежание безвозвратной утраты части культурного наследия народов Российской Федерации, гибели древнего культурного слоя, хранящего бесценную историческую информацию и являющегося объектом историко-культурного наследия народов РФ, в случае невозможности изменения проекта, в зоне проекти-

руемого строительства и необходимо предусмотреть и провести специальные спасательные археологические работы.

Законодательство.

Проведение спасательных археологических работ в зонах строительных и других хозяйственных работ предусмотрено требованиями действующего федерального и республиканского охранного законодательства: Федеральный закон от 25.06.2002. № 73-ФЗ «Об объектах культурного наследия (памятниках истории и культуры) народов Российской Федерации», ст. 36, 45.1; Закон РТ «Об охране и использовании культурных и исторических ценностей», ст. 30.

Порядок финансирования.

В соответствии с действующим федеральным и республиканским законодательством, финансирование спасательных археологических работ возлагается на заказчика строительных или иных хозяйственных работ, в результате которых возникает угроза разрушения памятников археологии. Проведение таких строительных и/или иных хозяйственных работ допускается только после осуществления полного комплекса спасательных археологических мероприятий. Состав и стоимость данных археологических работ определяются на основании действующих нормативов и методик расчета их стоимости.

Методика спасательных археологических работ.

Сохранение исторической информации на объектах историко-культурного наследия (памятниках археологии), подвергающихся масштабному разрушению в процессе ведения строительных и иных хозяйственных работ, может быть достигнуто только одним способом – проведением на каждом таком объекте специализированных научных работ – археологических разведок и раскопок. В процессе ведения таких работ специалист-археолог, с помощью специальных научных процедур и методик, раскапывает археологический культурный слой, изучая, тем самым, содержащуюся в нём историческую информацию. В случае проведения строительных земляных работ на большой площади и в ограниченные сроки,

часть объема археологических раскопок, на наименее значимой части культурного слоя, может быть заменена производством специальных археологических наблюдений.

Целью спасательных археологических работ (в отличие от плановых научных исследований) является изучение максимально большой, а в идеале, всей площади разрушаемого археологического памятника (если он уничтожается полностью), либо всей разрушаемой площади (если памятник разрушается не полностью). Полученная информация переносится в специальный научный археологический отчет (на бумаге и в электронном виде) и становится доступной для её дальнейшего изучения и использования. Раскопанный археологический памятник (в пределах площади археологического раскопа и если он не содержит музеефицированных недвижимых объектов), теряет статус объекта государственной охраны, а эта площадь выводится из разряда земель историко-культурного назначения.

Стоимость спасательных археологических работ.

Сметная стоимость спасательных археологических мероприятий определяется исходя из их общего состава и площади необходимых археологических раскопок и/или наблюдений и комплекса предварительных изыскательских работ. Стоимость археологических работ рассчитывается на основании базовых расценок сборника СЦНПР-91 (Утвержден приказом Министерства культуры СССР №321, от 05.11.90.) в ценах 1991 года, с учетом действующих к ним, на текущий момент времени, поправочных коэффициентов.

Состав спасательных археологических работ.

При организации спасательных археологических работ в зоне строительства учитываются и указанными выше сборниками цен предусмотрены следующие виды археологических работ:

➤ Предварительные археологические работы: составление задания на выполнение работ, сметы-калькуляции, схемы маршрута поездок, графика проведения работ, ознакомление с научной литературой, графическими материалами, материалами предыдущих экспедиций и т.д.

- Составление первичной учетной документации.
- Обследование территории для выявления памятника археологии.
- Полевые археологические исследования при производстве земляных работ в соответствии с методическими указаниями, т.е. ручным способом, с помощью лопаты, ровными слоями одинаковой толщины (не более неполного штыка лопаты = 20 см), с просмотром грунта методом переборки или просеивания при наблюдении археолога.
- Земляные работы при проведении археологических исследований в соответствии с методическими указаниями.
- Обмеры археологических раскритий с привязкой раскопа на местности на геоподоснову с поквдратной разбивкой, наблюдением, описанием, ведением полевого дневника.
- Наблюдения археолога при снятии грунта позднейших наслоений и культурного слоя, насыпей, завалов, перекопов для траншей и инженерных коммуникаций, фундаментов и т.д., механизированным способом и вручную – лопатой в один штык, при наблюдении археолога, с отбором характерных деталей данного периода.
- Обмеры находок и массового материала с разбивкой, подсчетом по пластам, составлением полевой описи индивидуальных находок с указанием координат и схематической зарисовкой.
- Зарисовка (вычерчивание) находок в карандаше с обводкой тушью; вычерчивание обмеров на ватмане с обводкой тушью.
- Обработка находок с подготовкой для передачи в музей, шифровкой, упаковкой и составлением передаточной описи индивидуальных находок и массового материала.
- Фотофиксация археологических раскритий.
- Написание научного отчета о произведенных археологических работах.

Период осуществления охранных археологических работ.

В соответствии с требованиями действующего федерального и республиканского законодательства, полный комплекс спасательных археологических ра-

бот в зонах строительных работ и иного хозяйственного освоения территорий должен быть произведен до начала строительных и/или иных хозяйственных работ. Конкретные сроки осуществления археологических спасательных работ определяются по согласованию с заказчиком строительства (единовременно и/или ежегодно) – на основании совмещенного графика проведения работ и/или договорной документации.

ГЛАВА 2. КРАТКАЯ ПРИРОДНО-ГЕОГРАФИЧЕСКАЯ И АРХЕОЛОГИЧЕСКАЯ ХАРАКТЕРИСТИКА РАЙОНА ПРОВЕДЕНИЯ РАБОТ.

Природно-географические сведения о районе проведения работ.

Исследуемые земельные участки расположены в физико-географической и историко-археологической провинции Татарстана – Предволжье, представляющем весьма интересный в археологическом отношении микрорайон. Предволжье в пределах Татарстана занимает северо-восточный угол Приволжской возвышенности, вокруг которой Волга напротив Казани резко меняет свое общее направление с восточного на южное¹. Волжское побережье довольно высокое – в среднем берег над современным уровнем реки поднимается на 50-100 м, а местами и выше: 120 м – Услонский массив; 160-180 м – устье р. Свияга; 180-190 м возле г. Тетюши.

Волжское побережье состоит из высоких и пологосклонных массивов, перемежающихся широкими логами особенно в районе впадения в Волгу её небольших правых притоков. Бассейн р. Свияги также отличается приподнятостью. Её правобережье – массив между Волгой и Свиягой, более высокий и сложный по рельефу. Участок Свияжского левобережья более пологий, а в районе г. Буинска переходит в почти ровную низменность, которую иногда называют Буинской степью. Здесь преобладают черноземные почвы. В более северных районах, особенно низовьях р. Свияги, господствуют коричнево-серые суглинистые почвы. Предволжье, особенно в его юго-западной части, слабо облесённый район. Леса, преимущественно лиственные, с преобладанием дуба, выделяются лишь в юго-восточной (Тетюшский район) и северо-западной (Апастовский район) частях региона. Природно-географические условия Предволжья в целом благоприятствовали жизнедеятельности человека в различные исторические периоды, чем и объясняется наличие здесь большого количества археологических памятников.

¹ Географическая характеристика административных районов Татарской АССР. Казань, 1972

История изучения археологических памятников в районе проведения работ.

Интерес к археологическим памятникам Предволжья проявляется по сравнению с другими районами Татарстана, относительно поздно. Это было вызвано отсутствием в Предволжье крупных исторически известных памятников таких, например, как Казань в Предкамье, или Булгар и Биляр в Западном Закамье.

Первые упоминания об археологических памятниках Предволжья относятся к 20-м годам XIX в., когда Ф. Эрдманом² было отмечено как остатки летописного Ошеля Кирельское (Янтиковское) городище. Около середины XIX в. археологические памятники и отдельные находки из описываемого региона стали отмечаться чаще. В 1856 г. возле с. М. Атрясы был найден крупный клад монет XIII-XIV веков, опубликованный П. С. Савельевым. Тогда же внимание одного из первых татарских историков Х. Файзханова, привлекли булгаро-татарские надгробия у с. Мантово. В 1867 г. профессор Казанского университета Н. А. Головкинский³ отметил несколько местонахождений каменных орудий и фрагментов глиняной посуды в окрестностях с. Буртасы. В первых сводах археологических памятников Волжской Булгарии К.И.Невоструева (1871) и С. М. Шпилевского (1877) уже было отмечено около двух десятков древних городищ и отдельных находок в Предволжье. В 70-80-е годы XIX в. из различных населенных пунктов правобережья Волги и бассейна р. Свияги в коллекции казанских краеведов и коллекционеров начинают поступать различные предметы. Особенно многочисленными они оказались в коллекции В.И.Заусайлова, ныне хранящейся в Национальном музее Финляндии.

Образование в 1878 г. при Казанском университете Общества археологии, истории и этнографии усилило деятельность казанских и симбирских археологов по непосредственному изучению памятников региона. Инспектор народных училищ И.А.Износков в 1878-1881 гг. открывает и осматривает в районе г. Тетюши несколько интересных городищ. Ряд городищ между Волгой и Свиягой были открыты и изучены в 1881-1882 гг. Е.Т.Соловьевым. В эти же годы профессора Ка-

² Эрдман Ф.И. История булгаров. – «Сын отечества», ч.67, №VI, 1821.

³ Головкинский Н.А. Древние остатки человека в Казанской губернии. – Труды I съезда русских естествоиспытателей. СПб., 1868.

занского университета Н.Ф.Высоцкий и П.И.Кротов выявляют и исследуют несколько стоянок в правобережье устья р. Свияги. Несколько позднее П.И.Кротов открыл ряд интересных стоянок на р. Свияге у сёл Большие и Малые Кокузы⁴.

К рубежу XIX-XX веков относится активная деятельность по выявлению и изучению археологических памятников в низовьях Свияги первого татарского археолога Г.Ахмарова. В это же время В.И.Поливанов составляет Археологическую карту Симбирской губернии, где отмечен ряд археологических памятников находящихся в Буинском районе Татарстана⁵. Профессор А.А.Штуkenберг в 1901 г. проводит раскопки в Пустых Морквашах, а в 1909 г. известный финский ученый А.М.Тальгрэн проехал с археологической целью по р. Свияге.

В советское время поиски и изучение археологических памятников в Предволжье активизируются. Начинаются целенаправленные археологические разведки и раскопки. Так, в 1927-1928 гг. тетюшские краеведы А.М.Тамбовцев и Н.Ф.Калинин проводят разведки по Волге и Свияге. В 1927 г. В. Ф. Смолин проводит раскопки Пусто-Морквашинского могильника, в 1931 г. геолог Г. Ф. Мирчинк находит в районе г. Тетюши мустьерское местонахождение.

После Великой Отечественной войны, в 1949 г. впервые в правобережье Волги была проведена под руководством Н.Ф.Калинина целенаправленная археологическая экспедиция, которая открыла и исследовала более 100 различных археологических памятников⁶. В 1950 г. эти работы были продолжены в низовьях реки Свияги. Здесь они проводились уже по линии Куйбышевской археологической экспедиции. В 1951 г. этой же экспедицией изучались палеолитические памятники и проводились разведки по побережью Волги.

В 1957 г. экспедиция ИЯЛИ КФАН СССР (ныне ИИ АН РТ) несколькими отрядами провела археологические разведки в бассейне р. Свияги в пределах Тетюшского, Буинского, Дрожжановского и Апастовского районов. В результате было выявлено около 130 археологических памятников, а на Козловском и Большетарханском I могильниках, были проведены раскопки. Через три года, в 1960 г.,

⁴ Кротов П. О новых поселениях каменного века в Казанской губернии. – ИОАИЭ, т. XXI, вып. 3.

⁵ Поливанов В.И. археологическая карта Симбирской губернии. – Симбирск, 1900.

⁶ Калинин Н.Ф. Экспедиция по западным районам Татарской АССР. КСИИМК, вып. XLIV. М., 1952.

разведки и довольно широкие исследования преимущественно памятников эпохи бронзы были проведены в пределах Верхнеуслонского, Зеленодольского и Апастовского районов. В результате было выявлено более 100 различных археологических памятников. Особо интересными были раскопки в 1960-1961 годах мезолитических, неолитических и энеолитических стоянок в районе сёл Кабы-Копры, Малые и Большие Кокузы.

В 60-е годы XX в. начинаются активные работы казанских археологов по изучению археологических памятников, разрушающихся в зоне Куйбышевского водохранилища. В результате к 1976 г. в исследуемом регионе было осмотрено около 120 археологических памятников, многие из которых были выявлены впервые. Продолжались и стационарные исследования отдельных наиболее интересных памятников правобережья: в 1963-1967 годах чувашский отряд Поволжской археологической экспедиции провел раскопки городища «Хулаш»; в 1969-1971, 1978 и 1980 годах исследовался комплекс могильников эпохи бронзы, раннего железа и раннебулгарского времени у г. Тетюши; в 1975, 1976 и 1979 гг. исчерпывающимся раскопкам был подвергнут Пусто-Морквашинский могильник, а в 1968, 1980-1982 годах исследовался археологический комплекс «Сюкеевский взвоз». В 1991 году, в связи со строительством автодороги Р-241 «Казань – Буинск – Ульяновск», производились охранно-спасательные раскопки на Малококузинском V поселении. Таким образом, следует полагать, что регион Предволжья в пределах Татарстана изучен достаточно подробно.

Выявленные археологические памятники в районе работ.

В районе проводившихся исследований по объекту: «Реконструкция автодороги Ляшево – Ямбухтино» в настоящее время известны следующие археологические объекты:

Таблица 1. Выявленные объекты культурного наследия в районе работ.

п/п	Наименование	Имеющиеся сведения	Эпоха, культура	Статус ОКН
1	Ляшевская I стоянка ⁷	Ляшево, село. В 2,5 км к югу от села в 1949 году обнаружены остатки стоянки, женной на краю террасы и занимающей площадь 15 x 50 м. Подъемный материал	Бронзовый век.	Выявленный

⁷ Свод памятников археологии Республики Татарстан. Казань, 2007, т.3, с.359, №3158.

п/п	Наименование	Имеющиеся сведения	Эпоха, культура	Статус ОКН
		стоит из фрагментов лепной керамики с орнаментом из оттисков крупнозубчатого штампа и однорядно ямочных углублений. Коллекция: Национальный музей РТ.		
2	Льяшевская II стоянка ⁸	Льяшево, село. В 3,5 км к югу от села в 1949 году собран подъемный материал, распространенный на площади 40х50 м и состоящий из фрагментов лепной керамики со следами гребенчатой орнаментации. Коллекция: НМ РТ.	Неолит, Бронзовый век.	Выявленный
3	Льяшевское городище ⁹	Льяшево, село, левый берег реки Улема. Расположено в 1 км к юго-западу от села на краю террасы. Местное название «Городок». Известно с 1874 года. Форма четырехугольная, площадь 42600 м ² . С востока ограничено берегом реки, с других сторон укреплено валом и рвом, имеющим в западной части проезд. Е.Т.Соловьев сообщает о разрушении укреплений и о находках на городище «татарских» монет и черепков глиняной посуды. Работами 1949 года на городище собраны керамика и железные крицы. Коллекция хранится в фондах Музея археологии ИА АН РТ.	Болгарская	Выявленный

Все ранее выявленные объекты расположены на значительном удалении (от 1.5 до 4 км) к югу от района расположения исследуемого земельного участка. Таким образом, при картографическом анализе ранее выявленных памятников археологии установлено, что территории этих объектов археологического наследия не затрагиваются проектируемыми работами. Обследование территории и установление границ археологических памятников, находящихся за пределами исследуемых земельных участков данного строительного объекта, не входило в задачи нашего исследования. При проведении археологического обследования земельного участка установлено, что трасса проектируемого объекта: «Реконструкция автодороги Льяшево – Ямбухтино» проходит по территории выявленного в ходе разведочных работ памятника: *Ямбухтинское поселение* (Рис. 2; Рис. 3).

⁸ Свод памятников археологии Республики Татарстан. Казань, 2007, т.3, с.359, №3159.

⁹ Свод памятников археологии Республики Татарстан. Казань, 2007, т.3, с.359, №3160.

ГЛАВА 3. АРХЕОЛОГИЧЕСКОЕ ОБСЛЕДОВАНИЕ ЗЕМЕЛЬНЫХ УЧАСТКОВ ПРОЕКТИРУЕМОГО СТРОИТЕЛЬСТВА.

Работы по археологическому обследованию земельного участка объекта: «Реконструкция автодороги Льяшево – Ямбухтино», производились разведочным отрядом под руководством М.В Стародубцева в течение летнего полевого сезона 2016 года. Археологические исследования производились на основании Открытого листа № 1632 выданного М.В.Стародубцеву на право проведения археологических полевых работ на земельных участках указанного строительного объекта.

Общие сведения о проектируемом объекте.

Археологическому обследованию подверглись земельные участки проектируемого объекта: «Реконструкция автодороги Льяшево – Ямбухтино». Обследованные участки расположены в Тетюшском муниципальном районе Республики Татарстан, в физико-географической и историко-археологической провинции Предволжья, в долине правобережья реки Улема, правого притока реки Свияга (Рис. 1; Рис. 2). Строительный объект: «Реконструкция автодороги Льяшево – Ямбухтино» имеет следующие основные характеристики (Рис. 2):

Таблица 2. Состав проектируемого объекта.

п/п	Наименование объекта	Протяжённость
1	Трасса автодороги Льяшево – Ямбухтино	6172 м

Земельные участки, на которых проектируются строительные работы, расположены в северной части Тетюшского муниципального района. В районе расположения исследованных земельных участков крупные лесные массивы отсутствуют, он занят в основном остепнёнными и залуженными территориями. Дневные поверхности большинства из исследованных и прилегающих к ним земельных участков в настоящее время интенсивно распахиваются, либо подвержены иному антропогенному воздействию. Здесь расположены как действующие, так и заброшенные производственные объекты сельского хозяйства и первичной переработки сельхозпродукции.

Обследование земельных участков.

Земельные участки проектируемой инфраструктуры объекта: «Реконструкция автодороги Ляшево – Ямбухтино» (Рис. 2) расположены в правобережье реки Улема, правого притока реки Свияга. Долина реки Улема разрезает здесь поверхность сложенную отложениями Татарского яруса Пермской системы¹⁰. В результате, здесь был сформирован достаточно характерный для правобережья долины реки Свияга и её правых притоков профиль дневной поверхности с высокой коренной террасой правого берега и примыкающей к ней узкой долине. Долины рек древние, останцы первой и второй террас реки слабо выражены, суглинистые, перекрыты достаточно мощным почвенным слоем, сформировавшемся в покровных четвертичных суглинках.

Правобережье долины реки Улема разрезает множество мелких притоков. Их долины молодые, слабо профилированные, занимают, в основном, тальвеги древних балок, террасы не сформированы, либо слабо выражены, хорошо выделяются только их борта. Трасса проектируемого объекта пересекает два таких правобережных притока реки Улема. Один – в начале трассы, на территории села Ляшево, где она проходит по существующей дамбе (Рис. 8) и один – в средней части проектируемой трассы автодороги (Рис. 16; Рис. 19). Кроме того, на конечном отрезке трассы, недалеко от южной окраины села Ямбухтино (Рис. 11; Рис. 12), трасса пересекает обширный суходол «Мазарский», что в топонимической системе Предволжья можно трактовать как «кладбищенский». На поверхностях коренного берега и водоразделов покровные четвертичные отложения представлены в основном маломощным слоем современной почвы, которая во многих местах обнажает подстилающие материковые отложения.

Обследование земельного участка проектируемого объекта проводилось тремя полевыми выездами в сухую пасмурную и сухую солнечную погоду, в разное время сельхозцикла. Такая организация работ позволила с максимальной отдачей использовать для поиска подъёмного материала цикличность сельскохозяйственных работ. В результате этого вскрытые, на различных стадиях сельхозцикла, пашни были обследованы практически по всей протяженности проектируемо-

¹⁰ Геологическая карта Татарстана, М 1:1700000.

го объекта. В геоморфологических условиях района работ (и Татарстана в целом) это позволяет с высочайшей долей уверенности констатировать наличие или отсутствие на исследуемых земельных участках памятников археологии различных видов и эпох. Кроме того, такая организация работ позволила свести к минимуму влияние на качество работ климатических условий их проведения. Все обнажения и пашни были исследованы в бесснежный период, что позволило не отказываться от проведения шурфовки, на заранее определённых местах, из-за снегопада (шурфы: 5-7).

В момент проведения археологического обследования дневные поверхности исследованного участка были частично разрушены хозяйственной деятельностью – пашнями, грунтовыми дорогами, траншеями и иными обнажениями, везде были доступны для поиска подъёмного материала. Во многих местах, на вскрытых пашней поверхностях, были видны выбросы материковых отложений¹¹. В целом, дневная поверхность в районе проведения работ достаточно сильно преобразована антропогенным воздействием.

В ходе работ на земельных участках исследуемого строительного объекта были выявлены археологические материалы. Они были зафиксированы на конечном отрезке трассы автодороги на юго-восточной окраине села Ямбухтино, на территории выявленного в ходе наших работ памятника археологии: *Ямбухтинское поселение* (описание даётся ниже, стр. 17). На других земельных участках исследованного строительного объекта каких-либо археологических материалов, свидетельствующих о наличии здесь древних поселений, а также видимых признаков древних захоронений и курганно-грунтовых могильников (курганов), не обнаружено.

Разведочная шурфовка была проведена по всей протяженности земельных участков проектируемого объекта (Рис. 2). Шурфы были заложены в местах, наиболее перспективных для поиска объектов культурного наследия. Всего в районе проектируемого объекта было сделано 7 разведочных шурфов (из них 3 – в районе выявленного объекта культурного наследия), а также проведены наблюдения

¹¹ Глубина разрушения дневной поверхности (35-40 см) в этих геоморфологических условиях полностью покрывает возможную мощность культурного слоя в четвертичных суглинках.

на существующих пашнях и прочих обнажениях дневной поверхности. Шурфы имели сквозную нумерацию от №1 до №7, в том числе и шурфы (№5-7) сделанных в районе расположения выявленного памятника. Географические координаты (WGS-84) всех шурфов зафиксированы и приводятся ниже:

Таблица 3. Координаты археологических раскритий.

№ п/п	Название	Координаты (WGS-84)
1.	Шурф 1	N55°02'18,97" E48°42'36,55"
2.	Шурф 2	N55°02'43,99" E48°42'47,67"
3.	Шурф 3	N55°02'50,64" E48°42'48,13"
4.	Шурф 4	N55°03'19,47" E48°42'45,04"
5.	Шурф 5	N55°04'07,55" E48°43'24,52"
6.	Шурф 6	N55°04'01,21" E48°43'20,66"
7.	Шурф 7	N55°04'03,40" E48°43'25,99"

Литологические отложения, как вскрытые в большинстве разведочных шурфов, так и осмотренные на существующих обнажениях, оказались стерильными. Археологические материалы были зафиксированы на конечном отрезке проектируемой трассы автодороги. Здесь было зафиксировано расположение выявленного объекта культурного наследия (памятника археологии) – *Ямбухтинское поселение*. Он не был известен ранее и обнаружен в ходе разведочных работ.

В целом, обследованная территория была достаточно удобной для жизнедеятельности древних людей. Об этом говорит как обнаружение здесь нового памятника археологии, так и наличие выявленных памятников в сходных геоморфологических условиях. Особое притяжение для древних коллективов во все исторические эпохи создавали долины средних и нижних течений крупных рек и приустьевые районы их притоков. Они имели естественную защищенность, изобиловали старицами, озёрами, небольшими лесами и лугами. Открытая местность, в пределах крупных речных долин, была более выгодна с точки зрения возможностей ведения охоты и хозяйства.

Обследование района расположения Ямбухтинского поселения.

При проведении пешей археологической разведки в районе расположения трассы проектируемого объекта: «Реконструкция автодороги Ляшево – Ямбухтино» (Рис. 2) на юго-восточной окраине села Ямбухтино в Тетюшском муниципальном районе Республики Татарстан, у заброшенного зернопогрузчика, между

старым и действующим кладбищами села были выявлены следы распространения культурного слоя. Здесь, в ходе археологического обследования поверхности коренной террасы правобережья реки Улема, на пашнях и вдоль грунтовой дороги, на площади 140 x 100 м был собран археологический подъёмный материал. Азимут от центра площади распространения подъёмного материала: на церковь на южной окраине села Ямбухтино – 267°, расстояние: 200-230 м (Рис. 3).

Исходя из имеющихся историографических и архивных сведений, а так же общей историко-культурной ситуации в микрорайоне исследования можно заключить, что мы имеем дело с не известным ранее объектом культурного наследия, получившим название: *Ямбухтинское поселение* (Рис. 2 - Рис. 7; Рис. 25 - Рис. 33). В соответствии с действующим законодательством РФ в сфере охраны объектов культурного наследия¹² любой археологический памятник подлежит государственной охране с момента его выявления. Таким образом, следует определить, что непосредственно на земельном участке, подлежащем хозяйственному освоению по проектируемому объекту расположен выявленный объект культурного наследия (памятник археологии): *Ямбухтинское поселение*.

Состав подъёмного материала характерен для русских поселенческих памятников XVI-XVIII веков в Среднем Поволжье. В коллекции, собранной на территории памятника, присутствуют только гончарные изделия: фрагменты венчиков, донышек и стенок серой и серо-коричневой гончарной керамики (Приложение 3; Рис. 7).

Обследование территории памятника производилось дважды. Первый раз – в период после уборки зерновых культур и сева озимых, вторично – в период всхода озимых и первоснежья, что позволило максимально использовать цикличность сельскохозяйственных работ для поиска подъёмного материала и определения границ территории памятника. При первичном обследовании были установлены границы территории памятника по площади распространения подъёмного материала на пашне и грунтовых дорогах. При вторичном обследовании границы памятника были проверены с помощью разведочной шурфовки.

¹² ст. 18, п.6 Федерального закона «Об объектах культурного наследия (памятниках истории и культуры) народов Российской Федерации» № 73-ФЗ, от 25.06.02.

Учитывая, что глубина возможного залегания культурного слоя здесь равна или не сильно превосходит глубину слоя пахоты – можно установить, что границы территории объекта культурного наследия: *Ямбухтинское поселение* достаточно точно определяются по площади распространения подъёмного материала на пашне. Часть территории памятника в его западном секторе, за грунтовой дорогой занята территорией современного села и полностью преобразована в результате поздней хозяйственной деятельности. Площадка, занимаемая памятником, в целом ровная, нивелирована многолетней пахотой.

Для проверки предположения о границах территории памятника определённым по площади распространения подъёмного материала, вблизи от его границ было заложено три разведочных шурфа площадью по 1 м² (Рис. 3; Рис. 4) с номерами 5-7. Шурфы были заложены на расстоянии 20-30 метров от границ территории памятника в его северном (№5), южном (№6) и восточном (№7) секторах. Отложения, исследованные в указанных шурфах, оказались стерильными, что и подтвердило высказанные выше предположения о границах территории данного объекта культурного наследия. Во избежание необоснованного разрушения территории выявленного объекта культурного наследия разведочным шурфом и учитывая результаты исследования отложений в шурфах №5-7 было решено не производить разведочной шурфовки на территории памятника. Очевидно, что литологические отложения, которые могут содержать культурный слой, здесь столь же маломощны, не превышают глубины 25-30 см от современной дневной поверхности и полностью перекрываются глубиной многолетней пахоты.

Таким образом, можно сделать вывод о том, что граница территории выявленного объекта культурного наследия: *Ямбухтинское поселение* с достаточной степенью надёжности была определена нами по площади распространения подъёмного материала, геоморфологическим признакам территории его расположения и наблюдениям, сделанным в разведочных шурфах.

Определена и зафиксирована *реперная точка (репер)* для привязки археологических раскритий на территории памятника. В качестве неё был выбран низ фундамента погрузочной площадки заброшенного зернопогрузчика. Абсолютная высота реперной точки в Балтийской системе высот: 128 м, координаты (WGS-

84): N55°04'01,70" E48°43'18,72". В местах заложения разведочных шурфов (Таблица 3; Рис. 3; Рис. 4) и на поворотных точках территории выявленного объекта культурного наследия (Таблица 4; Рис. 3; Рис. 4) были зафиксированы географические координаты.

Таблица 4. *Ямбухтинское поселение*. Координаты поворотных точек территории.

п/п	Наименование	WGS-84		Гаусса-Крюгера	
		Широта (° ‘ “)	Долгота (° ‘ “)	X	Y
1.	Поворотная точка	55°04'02,27	48°43'19,23	9354579,206	6107174,2351
2.	Поворотная точка	55°04'01,79	48°43'20,47	9354600,7785	6107158,5153
3.	Поворотная точка	55°04'01,58	48°43'21,83	9354624,7322	6107151,2253
4.	Поворотная точка	55°04'01,74	48°43'23,21	9354649,3574	6107155,3252
5.	Поворотная точка	55°04'02,18	48°43'24,24	9354668,0017	6107168,3049
6.	Поворотная точка	55°04'02,89	48°43'24,95	9354681,3853	6107189,8982
7.	Поворотная точка	55°04'03,70	48°43'25,05	9354683,9504	6107214,8325
8.	Поворотная точка	55°04'04,55	48°43'24,63	9354677,4584	6107241,5654
9.	Поворотная точка	55°04'05,46	48°43'24,32	9354672,7712	6107269,7429
10.	Поворотная точка	55°04'06,09	48°43'23,29	9354655,1953	6107289,8521
11.	Поворотная точка	55°04'05,60	48°43'21,77	9354627,6363	6107275,4634
12.	Поворотная точка	55°04'04,76	48°43'21,18	9354616,3853	6107250,084
13.	Поворотная точка	55°04'03,93	48°43'20,56	9354604,6193	6107224,5254
14.	Поворотная точка	55°04'03,21	48°43'19,44	9354584,0061	6107203,1027

Археологические материалы на территории выявленного объекта культурного наследия: *Ямбухтинское поселение* были собраны исключительно в виде подъёмного материала (Приложение 3; Рис. 7). Все полученные материалы представляют собой артефакты материальной культуры русского населения Среднего Поволжья XVI-XVIII веков. Кроме того, здесь имеется т.н. «русско-татарская керамика» представлявшая продукт смешения двух культур в XVI веке.

Судя по площади распространения подъёмного материала; особенностям топографии памятника, а также полученному с дневной поверхности археологическому материалу и общей историко-культурной ситуации в исследованном микрорайоне, можно предположить, что перед нами новый комплекс ранней русской культуры в Среднем Поволжье. Очевидно, что его культурный слой не разделён стерильными прослойками и представляет собой единый, маломощный но стабильный литологический горизонт. Чистый, не потревоженный пахотой культурный слой, вероятно, может быть обнаружен здесь в древних искусственных сооружениях, заглублённых в материк. Памятник может быть весьма интересен для исследования процессов заселения территории русским населением во второй половине XVI века и его взаимодействием с существующей здесь татарской куль-

турой. Выявленное поселение – безусловно значительная культурно-хозяйственная единица того периода времени, может дать сведения о взаимодействии здесь носителей этих культур.

Учитывая размеры, безусловную историко-культурную и научную значимость выявленного объекта культурного наследия, его археологическую специфику и возможное наличие сопровождающих столь значительный объект, но не выявленных в настоящее время погребальных объектов (могильников), помимо выявленной, зафиксированной и описанной выше территории памятника (Рис. 3; Рис. 4) следует установить здесь и *охранную зону*. Территорию зоны охраны памятника, мы рекомендуем определить в пределах *не менее 30 метров* от зафиксированных и описанных выше границ территории памятника. Основную угрозу разрушения охраняемого культурного слоя археологического данного памятника представляет проектируемая трасса автодороги. Строительные работы по её сооружению привести к полному уничтожению охраняемого культурного слоя в зоне строительства. В связи с этим, до начала проведения комплекса строительных работ необходимо планирование и проведение здесь археологических охранных исследований.

Описание археологических раскрытий.

Шурф № 1.

Для поисков следов культурного слоя, в районе прохождения проектируемой трассы автодороги, на задернованной поверхности надпойменной террасы правого берега реки Улема, был заложен разведочный шурф (Рис. 13 - Рис. 15). Шурф, размером 1х1 м, ориентирован по сторонам света, площадка, на которой был заложен шурф – ровная. В шурфе зафиксирована следующая стратиграфия:

п/п	Характер	Мощность
1	Современная почва: тёмно-серый гумусированный суглинок	35-45 см
2	Материк: светло-коричневый суглинок	ниже

Археологические находки и/или другие признаки присутствия древнего культурного слоя в шурфе не обнаружены. По окончании работ шурф был рекультивирован.

Шурф № 2.

Для поисков следов культурного слоя, в районе прохождения проектируемой трассы автодороги, на задернованной поверхности мыса надпойменной террасы правого берега реки Улема и левого борта безымянного оврага и водотока по его тальвегу был заложен разведочный шурф (Рис. 16 - Рис. 18). Шурф, размером 1х1 м, ориентирован по сторонам света, площадка, на которой был заложен шурф – ровная. В шурфе зафиксирована следующая стратиграфия:

п/п	Характер	Мощность
1	Современная почва: тёмно-серый гумусированный суглинок	50-55 см
2	Материк: светло-коричневый суглинок	ниже

Археологические находки и/или другие признаки присутствия древнего культурного слоя в шурфе не обнаружены. По окончании работ шурф был рекультивирован.

Шурф № 3.

Для поисков следов культурного слоя, в районе прохождения проектируемой трассы автодороги, на задернованной поверхности мыса коренной террасы правого берега реки Улема и правого борта безымянного оврага и водотока по его тальвегу, был заложен разведочный шурф (Рис. 19 - Рис. 21). Шурф, размером 1х1 м, ориентирован по сторонам света, площадка, на которой был заложен шурф – ровная. В шурфе зафиксирована следующая стратиграфия:

п/п	Характер	Мощность
1	Современная почва: тёмно-серый гумусированный суглинок	70-75 см
2	Материк: светло-коричневый суглинок	ниже

Археологические находки и/или другие признаки присутствия древнего культурного слоя в шурфе не обнаружены. По окончании работ шурф был рекультивирован.

Шурф № 4.

Для поисков следов культурного слоя, в районе прохождения проектируемой трассы автодороги, на задернованной поверхности коренной террасы правого берега реки Улема был заложен разведочный шурф (Рис. 22 - Рис. 24). Шурф, размером 1х1 м, ориентирован по сторонам света, площадка, на которой был заложен шурф – ровная. Шурф расположен на расстоянии 362 м к юго-западу от репера, азимут: 214°. В шурфе зафиксирована стратиграфия:

п/п	Характер	Мощность
1	Современная почва: тёмно-серый гумусированный суглинок	40-45 см
2	Материк: светло-коричневый суглинок	ниже

Археологические находки и/или другие признаки присутствия древнего культурного слоя в шурфе не обнаружены. По окончании работ шурф был рекультивирован.

Шурф № 5.

Для поисков следов культурного слоя в районе прохождения проектируемой трассы автодороги, на задернованной поверхности коренной террасы правого берега реки Улема, к северу от границы территории Ямбухтинского поселения, в пределах земельного участка проектируемого объекта был заложен разведочный шурф (Рис. 4; Рис. 25 - Рис. 27). Шурф, размером 1х1 м, ориентирован по сторонам света, площадка, на которой был заложен шурф – ровная. Шурф расположен на расстоянии 207 м к северу-северо-востоку от репера, азимут: 30°. В шурфе зафиксирована следующая стратиграфия:

п/п	Характер	Мощность
1	Современная почва: тёмно-серый гумусированный суглинок	45-50 см
2	Материк: светло-коричневый суглинок	ниже

Археологические находки и/или другие признаки присутствия древнего культурного слоя в шурфе не обнаружены. По окончании работ шурф был рекультивирован.

Шурф № 6.

Для поисков следов культурного слоя, в районе прохождения проектируемой трассы автодороги, на распаханной поверхности коренной террасы правого берега реки Улема, к югу от границы территории Ямбухтинского поселения, был заложен разведочный шурф (Рис. 4; Рис. 28 - Рис. 30). Шурф, размером 1х1 м, ориентирован по сторонам света, площадка, на которой был заложен шурф – ровная. Шурф расположен на расстоянии 31 м к юго-востоку от репера, азимут: 124°. В шурфе зафиксирована следующая стратиграфия:

п/п	Характер	Мощность
1	Современная почва: тёмно-серый гумусированный суглинок	60-65 см
2	Материк: светло-коричневый суглинок	ниже

Археологические находки и/или другие признаки присутствия древнего культурного слоя в шурфе не обнаружены. По окончании работ шурф был рекультивирован.

Шурф № 7.

Для поисков следов культурного слоя, в районе прохождения проектируемой трассы автодороги, на распаханной поверхности коренной террасы правого берега реки Улема, к востоку от границы территории Ямбухтинского поселения, был заложен разведочный шурф (Рис. 4; Рис. 31 - Рис. 33). Шурф, размером 1х1 м, ориентирован по сторонам света, площадка, на которой был заложен шурф – ровная. Шурф расположен на расстоянии 140 м к северо-востоку от репера, азимут: 67°. В шурфе зафиксирована следующая стратиграфия:

п/п	Характер	Мощность
1	Современная почва: тёмно-серый гумусированный суглинок	40-45 см
2	Материк: светло-коричневый суглинок	ниже

Археологические находки и/или другие признаки присутствия древнего культурного слоя в шурфе не обнаружены. По окончании работ шурф был рекультивирован.

ГЛАВА 4. ТРЕБОВАНИЯ ПО ОБЕСПЕЧЕНИЮ СОХРАННОСТИ ОБЪЕКТА АРХЕОЛОГИЧЕСКОГО НАСЛЕДИЯ.

Участок возможного разрушения культурного слоя.

Выявленный объект культурного наследия: *Ямбухтинское поселение* был зафиксирован в полосе землеотвода проектируемого объекта «Реконструкция автодороги Ляшево – Ямбухтино». В ходе археологического обследования было установлено прохождение проектируемой трассы по территории указанного объекта культурного наследия. Проектируемая трасса проходит непосредственно по территории памятника на протяжении 25 метров. С учётом ширины полосы автодороги площадь возможного разрушения культурного слоя, в зоне строительства проектируемого составит не менее 100 кв.м.

Требования к порядку ведения хозяйственных работ.

При проведении работ по проекту: «Реконструкция автодороги Ляшево – Ямбухтино» и дальнейшей эксплуатации этого объекта необходимо учитывать наличие на этой территории памятника археологии, вследствие чего:

1. Не допускается размещение любых строительных объектов и их инфраструктуры ближе **50 (пятидесяти) метров** (охранная зона) к границам территории объекта культурного наследия: *Ямбухтинское поселение*, обозначенным на Рис. 3 и Рис. 4 и зафиксированных поворотными точками (Таблица 4).

2. В случае, если объекты строительной инфраструктуры, вследствие производственной необходимости, не могут быть **перенесены** и/или **размещены за пределами территории** объекта культурного наследия и его охранной зоны, здесь, в соответствии с требованиями действующего законодательства должны быть проведены охранные археологические работы.

3. Исходя из имеющегося проекта строительства водовода и учитывая прохождение его трассы по части территории археологического памятника его трасса не может быть вынесена за территорию объекта культурного наследия.

4. В случае невозможности переноса трассы здесь необходимо **организовать** охранные археологические раскопки в указанных ниже объёмах.

5. Генеральному подрядчику или государственному заказчику строительных работ следует указать подрядным организациям – их непосредственным исполнителям, на наличие здесь памятников археологии и **недопущению** размещения в этих районах каких-либо несанкционированных карьеров, траншей и проведения иных земляных работ.

6. При проведении (в будущем) любых строительных и иных хозяйственных работ на данной территории, следует учитывать наличие здесь памятника археологии. Все земляные работы должны быть **согласованы** с государственным органом охраны объектов культурного наследия.

7. Указанные ниже объёмы охранно-спасательных археологических работ, должны быть **учтены** в виде отдельной строки в Сводном сметном расчёте и отражены в другой проектной документации строительства.

Объём необходимых охранных археологических работ.

В случае невозможности переноса трассы и в соответствии с требованиями действующего законодательства в зоне проектируемого объекта: «Реконструкция автодороги Льяшево – Ямбухтино» необходимо предусмотреть проведение охранных археологических работ.

В целях охвата максимальной площади разрушаемого культурного слоя раскопками и экономии денежных средств, предусматривается проведение археологических раскопок с минимальным набором (но в соответствии с требованиями современной методики) необходимых археологических работ. Учитывая, что разрушению подвергнется культурный слой археологического памятника, располагающийся вдоль оси трассы на протяжении 25 (Двадцати пяти) метров, один или несколько археологических раскопов целесообразно расположить полосой шириной 4 метра вдоль оси закрепления проектируемой трассы.

Исходя из имеющегося проекта, с учетом полученных в процессе предварительных археологических работ сведений об объёмах возможного разрушения охраняемого культурного слоя, его характере и историко-культурной ценности –

определены объемы необходимых охранных археологических работ. Указанные объёмы археологических работ, в соответствии с расчётом их нормативной сметной стоимости, должны быть учтены в виде отдельной строки сводного сметного расчёта, а так же в другой проектно-сметной документации.

При планировании охранных археологических работ, следует учитывать, что археологические работы вообще и охранные – в частности, могут быть осуществлены только в течение летнего полевого сезона. Период летнего полевого сезона для территории Республики Татарстан области определён нормативной документацией. Археологические работы могут проводиться здесь в период с мая по октябрь месяц.

Таким образом, исходя из имеющегося проекта, с учетом имеющихся сведений об объёмах возможного разрушения охраняемого культурного слоя, его характере и историко-культурной ценности, определены следующие объемы необходимых охранных археологических работ:

- *Ямбухтинское поселение* – общая площадь археологических раскопов не менее **100 (Ста) кв. м**, при планируемой глубине изучения культурного слоя до 1.4 м.

Расценочная стоимость охранных археологических работ.

Вид работ: Археологические полевые спасательные работы (раскопки) на культурном слое.

Сметная стоимость работ: **1271758.00** (Один миллион двести семьдесят одна тысяча семьсот пятьдесят восемь) руб. 00 коп., в т.ч. НДС 18%: 193997.00 руб.

Средства на оплату труда: в том числе.

Составлен в текущих (прогнозных) ценах по состоянию на: 16.09.2016 г.

№ п/п	Обоснование	Наименование	Единица измерения	Кол-во	Стоимость ед. (руб.)	Стоимость в ценах:	
						Базовая	текущая
1	СЦНПР-91-11, табл. 11-4, п. 1	Задание на выполнение работ, составление сметы-калькуляции, схемы маршрута поездок и графика проведения работ	комплект документации	1	680.00	680.00	39712.00
2	СЦНПР-91-11, табл. 11-4, п. 2	Предварительное ознакомление с литературой, графическими материалами, материалами предыдущих экспедиций	объект	1	70.00	70.00	4088.00
3	СЦНПР-91-6, гл. 1; табл.6-1, п. 1, 2, 5 (к=0.48)	Предварительные археологические работы	объект	1	650.00	312.00	18221.00
4	СЦНПР-91-6, табл.6-2, 4а; (Тех. часть, п.5 К=1.5)	Полевые археологические исследования на культурном слое в соответствии с методическими указаниями (Археологические раскопки)	4 кв. м	25	390.00	14625.00	854100.00
5	СЦНПР-91-8, т.8-техчасть, п.10	Организация производства фотофиксации	10 негативов	8	14.10	112.80	6588.00
6	СЦНПР-91-1, табл. 1-22, п. 5	Изготовление фотоальбома на 80 фотографий	5 альбомов	1	78+(12*16)	270.00	15768.00
7	СЦНПР-91-6, табл. 6-3, п. 7г. (Тех. часть, п.5 К=1.5)	Отчёт об археологических исследованиях	печатный лист	3	530.00	2385.00	139284.00
8	Итого, по СЦНПР-91, в ценах 2016 г.:						1077761,00
9	НДС (18%):						193997.00
10	Итого, включая НДС 18%:						1271758.00

К ценам сборника СЦНПР -91 применяются коэффициенты: $K_1 = 14.6$, Письмо МК РФ № 01-211/16-14, от 13.10.98.; $K_2 = 4.0$, Письмо МК РФ № 107-01-39/10-КЧ, от 20.12.2011.

ВЫВОДЫ.

1. Территория, где проектируется «Реконструкция автодороги Ляшево – Ямбухтино» в Тетюшском муниципальном районе Республики Татарстан представляет собой весьма интересный, но малоизученный, в археологическом отношении микрорайон. В результате произведенных археологических полевых разведочных работ получены сведения о наличии в зоне проектирования объекта: «Реконструкция автодороги Ляшево – Ямбухтино» выявленного объекта культурного наследия народов РФ (памятника археологии): *Ямбухтинское поселение*.
2. Установлено, что трасса проектируемого объекта: «Реконструкция автодороги Ляшево – Ямбухтино» пересекает зону распространения культурного слоя указанного памятника.
3. Проведение работ по проекту: «Реконструкция автодороги Ляшево – Ямбухтино» муниципальном районе Республики Татарстан на данном участке создаст угрозу разрушения древнего культурного слоя археологического памятника: *Ямбухтинское поселение*.
4. До начала строительных работ по проекту: «Реконструкция автодороги Ляшево – Ямбухтино» **необходимо проведение специализированных охранных археологических работ.**

АЛЬБОМ ИЛЛЮСТРАЦИЙ

Список рисунков.

Рис. 1. Район работ на карте Республики Татарстан.	32
Рис. 2. Схема расположения проектируемого объекта, выявленного археологического памятника и археологических шурфов в районе работ.	33
Рис. 3. Район расположения Ямбухтинского поселения (сечение горизонталей: 20 м).	34
Рис. 4. Топографический план Ямбухтинского поселения (сечение горизонталей: 1 м).	35
Рис. 5. Территория Ямбухтинского поселения. Общий вид с севера.	36
Рис. 6. Территория Ямбухтинского поселения. Общий вид с юга.	36
Рис. 7. Находки с территории Ямбухтинского поселения. Подъёмный материал (керамика).	37
Рис. 8. Начало трассы проектируемой автодороги и район её прохождения по существующей дамбе в центре села Льяшево через овраг и водоток по его тальвегу «Тюбьяк». Общий вид с юго-запада.	38
Рис. 9. Прохождение трассы проектируемой автодороги по территории села Льяшево. Общий вид с северо-востока.	38
Рис. 10. Прохождение трассы проектируемой автодороги по северной окраине села Льяшево. Общий вид с севера.	38
Рис. 11. Обследование пашен на поверхности юго-западного борта суходола «Мазарский». Вид с севера.	39
Рис. 12. Обследование пашен на поверхности северо-восточного борта суходола «Мазарский». Вид с юга.	39
Рис. 13. Шурф № 1. Место заложения и район прохождения проектируемой трассы автодороги, на задернованной поверхности надпойменной террасы правого берега реки Улема. Вид с севера.	39
Рис. 14. Шурф № 1. Северная стенка.	40
Рис. 15. Шурф № 1. После рекультивации.	40
Рис. 16. Шурф № 2. Место заложения и район прохождения проектируемой трассы автодороги, на задернованной поверхности мыса надпойменной террасы правого берега реки Улема и левого борта безымянного оврага и водотока по его тальвегу. Вид с юга.	40
Рис. 17. Шурф № 2. Северная стенка.	41
Рис. 18. Шурф № 2. После рекультивации.	41
Рис. 19. Шурф № 3. Место заложения и район прохождения проектируемой трассы автодороги, на задернованной поверхности мыса коренной террасы правого берега реки Улема и правого борта безымянного оврага и водотока по его тальвегу. Вид с севера.	41
Рис. 20. Шурф № 3. Северная стенка.	42
Рис. 21. Шурф № 3. После рекультивации.	42
Рис. 22. Шурф № 4. Место заложения и район прохождения проектируемой трассы автодороги, на задернованной поверхности коренной террасы правого берега реки Улема. Вид с юга.	42
Рис. 23. Шурф № 4. Северная стенка.	43

Рис. 24. Шурф № 4. После рекультивации.	43
Рис. 25. Шурф № 5. Место заложения и район прохождения проектируемой трассы автодороги, на задернованной поверхности коренной террасы правого берега реки Улема, к северу от границы территории Ямбухтинского поселения. Вид с севера.	43
Рис. 26. Шурф № 5. Северная стенка.	44
Рис. 27. Шурф № 5. После рекультивации.	44
Рис. 28. Шурф № 6. Место заложения и район прохождения проектируемой трассы автодороги, на распаханной поверхности коренной террасы правого берега реки Улема, к югу от границы территории Ямбухтинского поселения. Вид с юга.	44
Рис. 29. Шурф № 6. Северная стенка.	45
Рис. 30. Шурф № 6. После рекультивации.	45
Рис. 31. Шурф № 7. Место заложения и район прохождения проектируемой трассы автодороги, на распаханной поверхности коренной террасы правого берега реки Улема, к востоку от границы территории Ямбухтинского поселения. Вид с востока.	45
Рис. 32. Шурф № 7. Северная стенка.	46
Рис. 33. Шурф № 7. После рекультивации.	46
Рис. 34. Копия Открытого листа.	47

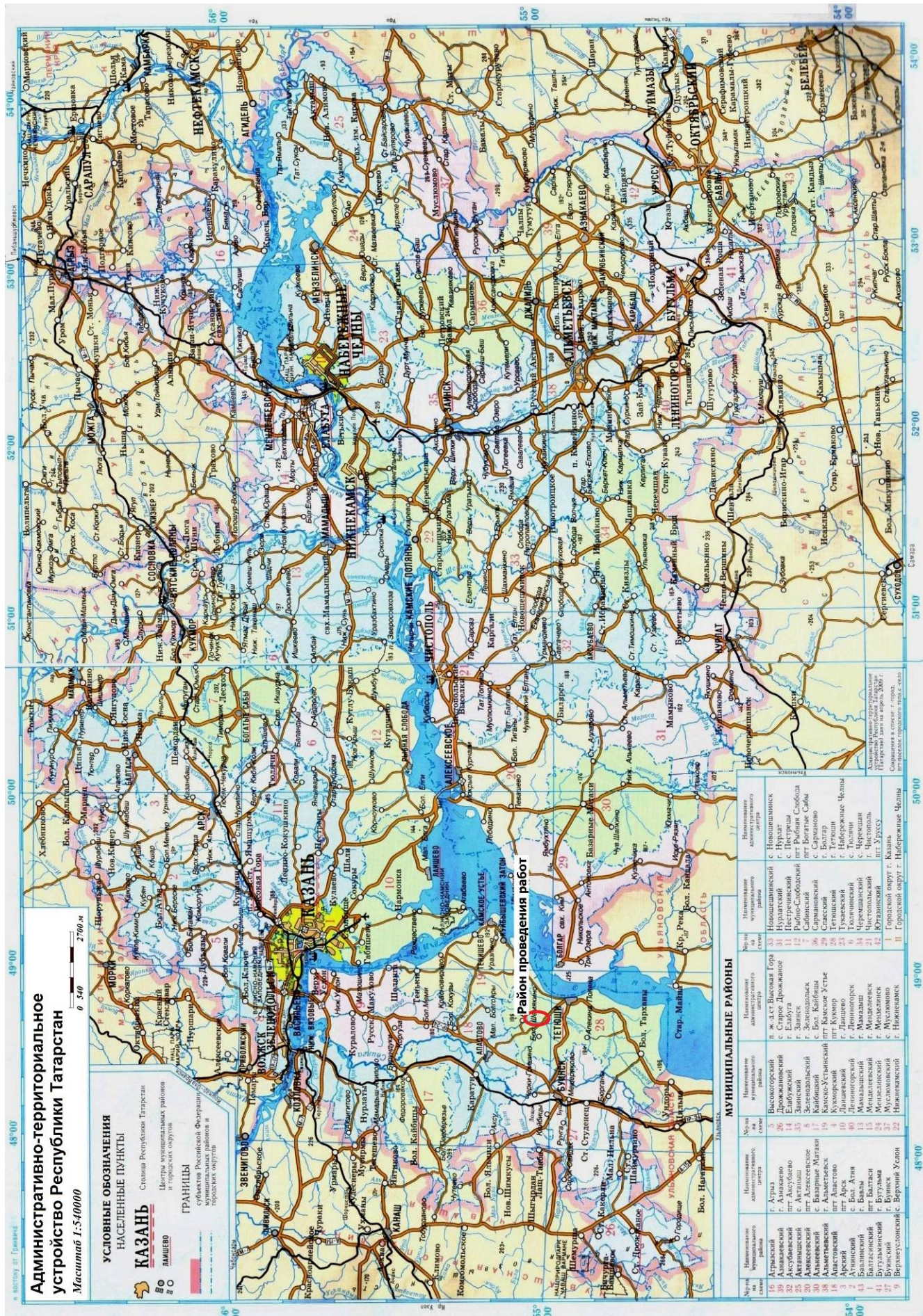


Рис. 1. Район работ на карте Республики Татарстан.



Рис. 2. Схема расположения проектируемого объекта, выявленного археологического памятника и археологических шурфов в районе работ.

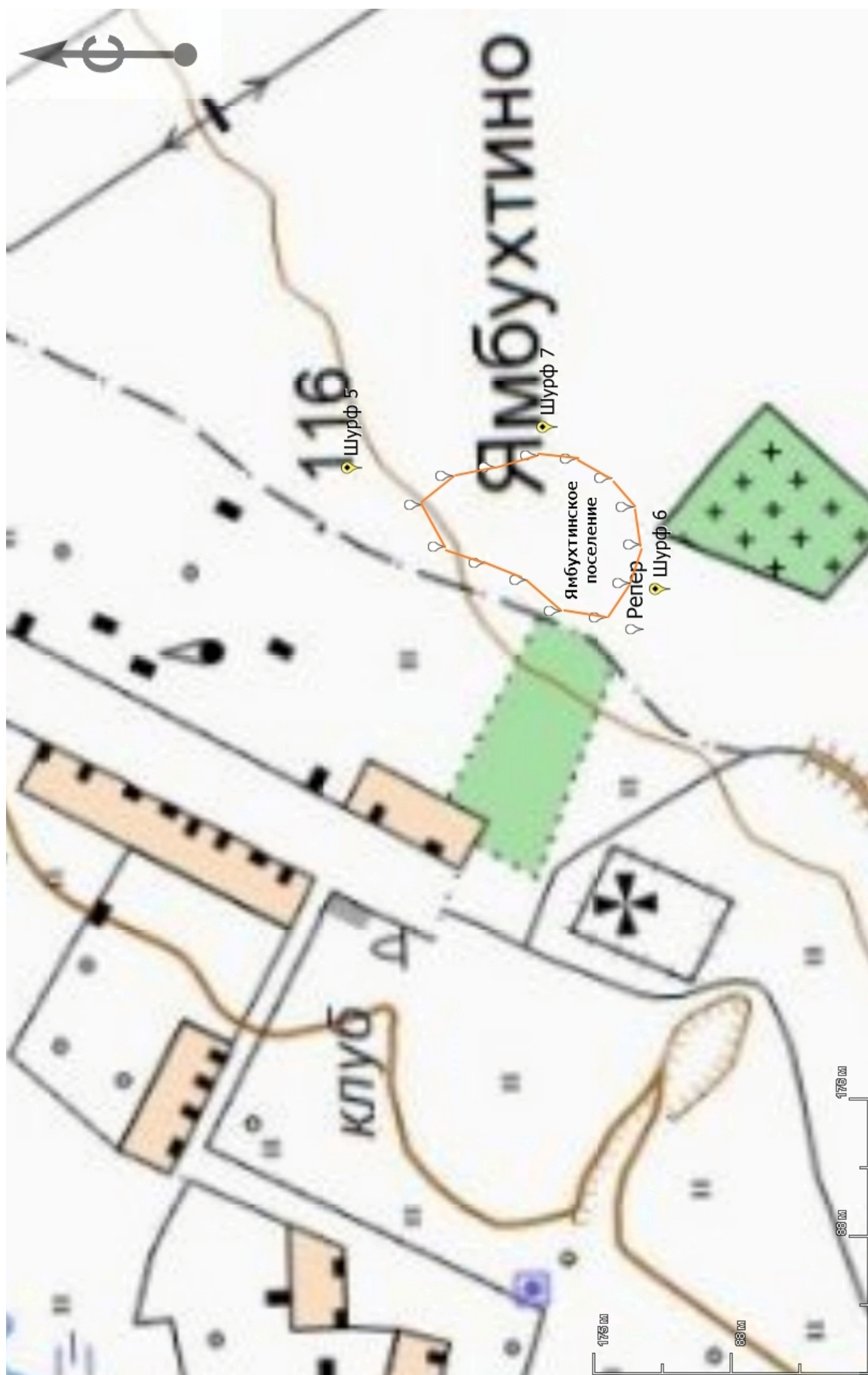


Рис. 3. Район расположения Ямбугхтинского поселения (сечение горизонталей: 20 м).

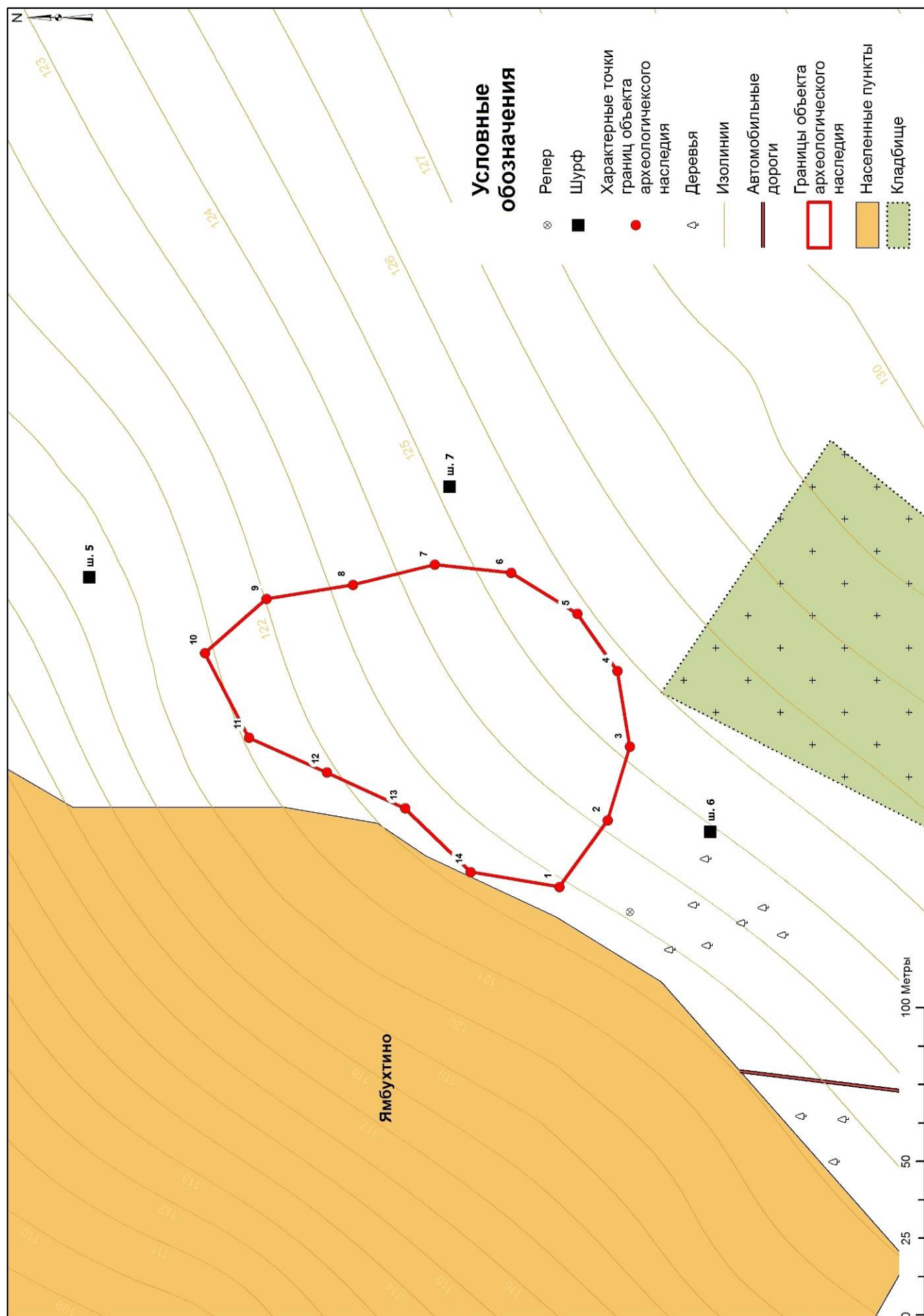


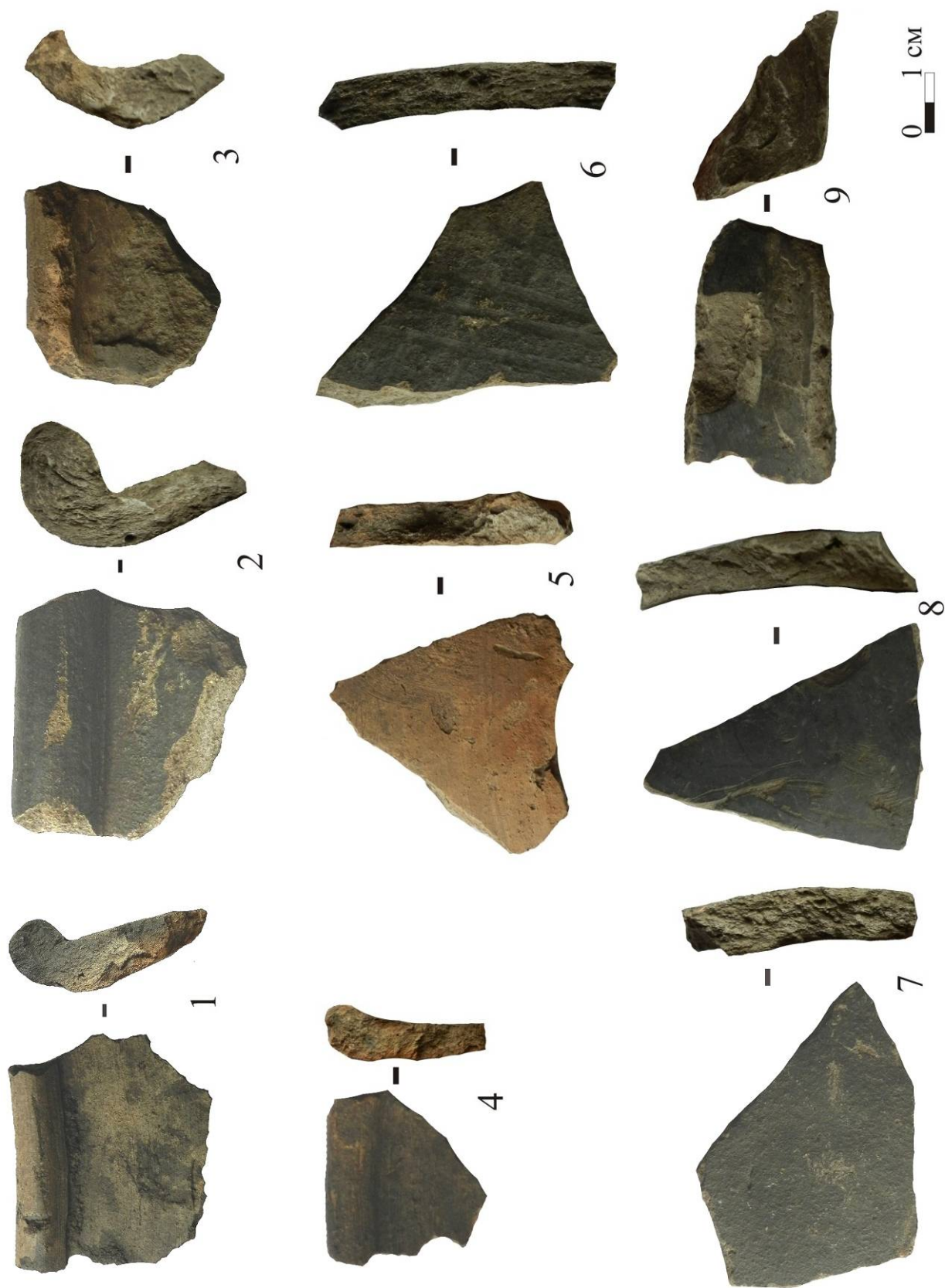
Рис. 4. Топографический план Ямбукхтинского поселения (сечение горизонталей: 1 м).



Рис. 5. Территория Ямбухтинского поселения. Общий вид с севера.



Рис. 6. Территория Ямбухтинского поселения. Общий вид с юга.



1 - Я.п.-16/14, 2 - Я.п.-16/40, 3 - Я.п.-16/62, 4 - Я.п.-16/7, 5 - Я.п.-16/43,
6 - Я.п.-16/21, 7 - Я.п.-16/12, 8 - Я.п.-16/68, 9 - Я.п.-16/39.

Рис. 7. Находки с территории Ямбуктинского поселения. Подъёмный материал (керамика).



Рис. 8. Начало трассы проектируемой автодороги и район её прохождения по существующей дамбе в центре села Льяшево через овраг и водоток по его тальвегу «Тюбьяк». Общий вид с юго-запада.



Рис. 9. Похождение трассы проектируемой автодороги по территории села Льяшево. Общий вид с северо-востока.



Рис. 10. Похождение трассы проектируемой автодороги по северной окраине села Льяшево. Общий вид с севера.



Рис. 11. Обследование пашен на поверхности юго-западного борта суходола «Мазарский». Вид с севера.



Рис. 12. Обследование пашен на поверхности северо-восточного борта суходола «Мазарский». Вид с юга.



Рис. 13. Шурф № 1. Место заложения и район прохождения проектируемой трассы автодороги, на задернованной поверхности надпойменной террасы правого берега реки Улема. Вид с севера.



Рис. 14. Шурф № 1.
Северная стенка.



Рис. 15. Шурф № 1. После
рекультивации.



Рис. 16. Шурф № 2. Место
заложения и район
прохождения
проектируемой трассы
автодороги, на
задернованной
поверхности мыса
надпойменной террасы
правого берега реки Улема
и левого борта
безымянного оврага и
водотока по его тальвегу.
Вид с юга.



Рис. 17. Шурф № 2.
Северная стенка.



Рис. 18. Шурф № 2. После
рекультивации.



Рис. 19. Шурф № 3. Место
заложения и район
прохождения
проектируемой трассы
автодороги, на
задернованной
поверхности мыса
коренной террасы правого
берега реки Улема и
правого борта
безымянного оврага и
водотока по его тальвегу.
Вид с севера.



Рис. 20. Шурф № 3.
Северная стенка.



Рис. 21. Шурф № 3. После
рекультивации.



Рис. 22. Шурф № 4. Место
заложения и район
прохождения
проектируемой трассы
автодороги, на
задернованной
поверхности коренной
террасы правого берега
реки Улема. Вид с юга.



Рис. 23. Шурф № 4.
Северная стенка.



Рис. 24. Шурф № 4. После
рекультивации.



Рис. 25. Шурф № 5. Место
заложения и район
прохождения
проектируемой трассы
автодороги, на
задернованной
поверхности коренной
террасы правого берега
реки Улема, к северу от
границы территории
Ямбухтинского поселения.
Вид с севера.



Рис. 26. Шурф № 5.
Северная стенка.



Рис. 27. Шурф № 5. После
рекультивации.



Рис. 28. Шурф № 6. Место
заложения и район
прохождения
проектируемой трассы
автодороги, на
распаханной поверхности
коренной террасы правого
берега реки Улема, к югу
от границы территории
Ямбухтинского поселения.
Вид с юга.



Рис. 29. Шурф № 6.
Северная стенка.



Рис. 30. Шурф № 6. После
рекультивации.



Рис. 31. Шурф № 7. Место
заложения и район
прохождения
проектируемой трассы
автодороги, на
распаханной поверхности
коренной террасы правого
берега реки Улема, к
востоку от границы
территории Ямбухтинского
поселения. Вид с востока.

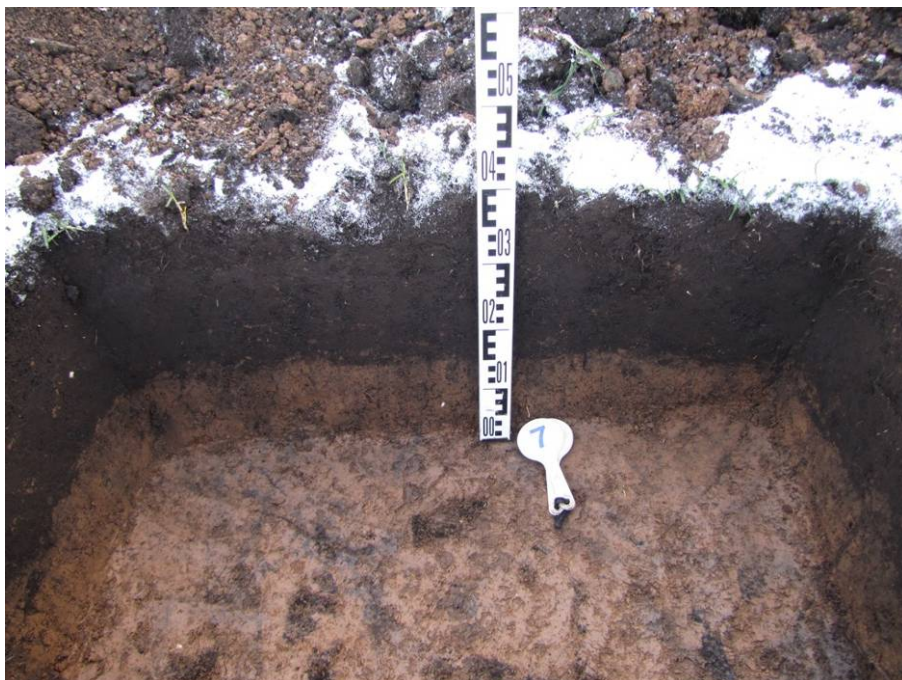


Рис. 32. Шурф № 7.
Северная стенка.



Рис. 33. Шурф № 7. После
рекультивации.



Министерство культуры Российской Федерации

ОТКРЫТЫЙ ЛИСТ

№ 1632

Настоящий открытый лист выдан:

Стародубцеву Максиму Валентиновичу

паспорт 8005 № 756701

(серия номер паспорта)

на право проведения археологических полевых работ

в Республике Татарстан на территории газопровода от УПВСН-2 «Кутема» НГДУ «Нурланнефть» на УКПН «Шейма» в Черемшанском районе, напорного нефтепровода от УКПН «Шейма» до ПСП «Шейма – Калейдано» в Черемшанском, Лениногорском, Альметьевском районах, системы размещения очищенной попутно добываемой воды с очистных сооружений УПСВН «Кирмалгаз» и стоков с УПЦДВ «Кирмалгаз» в систему поддержания пластового давления, расширение узла подготовки и заправки попутно-добываемой со свердловской нефтью воды на Аништинском месторождении, обустройства населенных пунктов № 4719, № 4835а, № 4847, № 4849 Аништинского нефтяного месторождения, Туйметанского поднятия Лениногорского месторождения, Нюнгин-Кирмалского поднятия Черемшанского месторождения в Черемшанском, Альметьевском районах; на участках строительства и реконструкции автомобильных дорог «Базарные Матавы – Мамыково» – Кульбаево Мараста, «Базарные Матавы – Мамыково» – Сельцо Кульбаево Мараста, Подъезд к пос. Красный Октябрь, «Нурлан-Чувашский Тиммерлес» – Петровск, «Верхнее Катынрино – Катюшино», «Саманы – Нюнгинские Саманы», участок км 1+000 – км 3+230 в Нурланском, Альметьевском районах, «Казань – Ульяновск – Старое Барышево – Камское Устье» – Матвеевское, «Ляшино – Ямбурское», Подъезд к с. Красные Тарханы, «Киратун – Черемшан – Большое Подберезье» – Чиреево, «Большая Турма – Малая Турма», Подъезд к дер. Нюнгин Кузунчи в Камское-Устьинском, Тетюшском, Алабугинском, Мамайкинском районах, «Мезелинск – Бюратин» – Гуляково в Мезелинском районе, «Ляша – Старая Юмья» – Вертский Кукмор в Кукморском районе, «Кивислово – Кзыл-Утар» в Аннинском районе, «Казань – Йошкар-Ола» – Большой Кульбаш – Матвеевское в Зеленодольском районе, Подъезд к дер. Каратаева в Чистопольском районе, автомобильной стоянки туристско-рекреационного кластера «Саяноск» вдоль автомобильной дороги «Подъезд к острову-граду Саяноск» в Зеленодольском районе; строительства производств: «Выпуск чистой терефталевой кислоты, полиэфиртерефталата и линейных алкилбензолов, а также объектов общественного хозяйства к ним» в Нюнгинском районе; в зоне расширения коммерческого узла учета нефти ЗАО «Геология» на НПС «Азизаев», строительство РВС-3000 и здания химико-аналитической лаборатории в Азизаевском районе; в Самарской области в зоне капитального ремонта мостового перехода через реку на км 1+390 автомобильной дороги Шиганы – Старый Тузак в Шиганском районе, обустройства Кирмаловского, Чувашско-Калейдано-нефтяных месторождений в Кирмаловском, Чельно-Вершинском районах; в Ульяновской области на земельном участке с кадастровым номером 73/08:2501:933 в Мелекесском районе.

(место проведения археологических полевых работ)

На основании открытого листа

Стародубцев Максим Валентинович

(Ф.И.О.)

имеет право производить следующие археологические полевые работы:

археологические разведки с осуществлением локальных земляных работ на указанной территории в целях выявления объектов археологического наследия, уточнения сведений о них и планирования мероприятий по обеспечению их сохранности.

Передача права на проведение археологических полевых работ по данному открытому листу другому лицу запрещается.

Срок действия открытого листа: с **30 августа 2016 г.** по **31 декабря 2016 г.**

Дата принятия решения о предоставлении открытого листа: **30 августа 2016 г.**

Первый заместитель Министра

(должность)

Дата **30 августа 2016 г.**

(подпись)

В.В.Аристархов

(Ф.И.О.)

М.П.

008351